



**MINISTÈRE
DE L'ÉDUCATION
NATIONALE,
DE LA JEUNESSE
ET DES SPORTS**

*Liberté
Égalité
Fraternité*



**Inspection
De l'éducation nationale
Circonscription de Luxeuil**

Pôle éducatif du Mont de Vannes

28, route de Ronchamp
70270 SAINT-BARTHELEMY

07 66 48 22 65

ecole.saint-barthelemy@ac-besancon.fr

Procès-verbal du conseil d'école du 11/03/2025

Début de séance à 17H30

Présents en présentiel :

Enseignants :	M. LUKASZCZYK, M. BOLOT, M. MILLOT, Mm IATTONI, Mme LAROCH
ATSEM :	Mme PERNOT
Maires :	M. MASSON
Représentants des parents d'élèves :	Mme JEANNEY, Mme GARRET, Mme GARNIER, M GARNIER, Mme SCHLUEP, M. LINDECKER
Responsable du périscolaire :	Mme SEGOGNE

Excusés :

IEN :	Mme RABA
Présidente du SIVU :	Mme COUTHERUT
Maires :	M. DEMANGE, M. OUDOT
RASED :	Mme FAUVERNIER
DDEN :	M. CARDOT
Agents d'entretien :	Mme PETITGIRARD
AESH :	Mme PUYPE
Représentants des parents d'élèves :	Mme TUAILLON, Mme KELLER,
Enseignants :	Mme JACQUET
Agents d'entretien :	Mme GUERRE, Mme PETITGIRARD

Ordre du jour

- Le périscolaire
- Les activités scolaires : Qualité de l'Air, gaspillage alimentaire
- Actions pédagogiques : Améliorer le climat scolaire (les écrans, les réseaux), la MPP, le verger pédagogique de sauvegarde, santé scolaire
- Réponses aux questions des parents (celles-ci auront été formulées et soumises à l'équipe pédagogique au moins une semaine avant)

Informations sur le périscolaire

En 2024, accueil du matin avec une moyenne de 12, ce qui représente une augmentation par rapport aux années précédentes, avec la même fréquence prévue pour 2025.

Pour les interventions du mercredi, nous avons observé une fréquentation de 34 le matin, 26 à midi et 32 l'après-midi.

Les projets pour la période incluent le programme Centra Air, qui reçoit un label éco, ainsi que la remise de la plaque de labellisation française prévue pour le 2 avril, avec un accent sur le développement durable et la consommation d'eau.

De plus, nous allons créer des pancartes et procéder à un changement des produits d'entretien pour une approche plus écologique.

Enfin, le mercredi 9 avril, nous organiserons une exposition sur les sciences, accompagnée d'une présentation et d'une intervention de la Maison de la Nature.

Les activités scolaires

↳ "Un bon air pour travailler"

Le Pôle d'Equilibre Territorial et Rural du Pays des Vosges Saônoises, regroupant 144 communes en 6 communautés, a lancé un Plan Climat Energie Territorial en 2012. Pour la période 2020-2025, les élus ont décidé de se concentrer sur la qualité de l'air intérieur en lien avec le Contrat Local de Santé. Un programme éducatif a été mis en place pour sensibiliser les élèves des écoles primaires à cette problématique, en collaboration avec la Maison de la Nature des Vosges Saônoises. L'animation intitulée « **Dans mon école, un bon air c'est nécessaire** » vise à éveiller la conscience des enfants et à les encourager à adopter des gestes quotidiens pour réduire la pollution de l'air. En 2024, la classe des CE2-CM2 a bénéficié de cette initiative.



Des capteurs ont été disposés au sein de l'établissement pour mesurer la qualité de l'air en présence en absence des élèves et proposer d'éventuels gestes pour l'améliorer.

La classe des CE2-CM2 a bénéficié d'une animation intitulée **“Le gaspillage alimentaire c'est notre affaire”**, qui vise à faire réfléchir le jeune public sur nos habitudes alimentaires et notre rapport à la nourriture, à comprendre le circuit de l'alimentation depuis sa production jusqu'à sa consommation et à sensibiliser les élèves à la notion de gaspillage alimentaire.

Cette animation a débuté avec trois interventions en classe d'une demi-journée chacune, dont la dernière qui a permis la réalisation de jus à partir de fruits de saison amenés par les élèves.



Une sortie dans une exploitation agricole est programmée (*a priori* le jeudi 10 avril matin, le lieu est encore à déterminer) pour impliquer les élèves dans cette action concrète de lutte contre le gaspillage alimentaire.

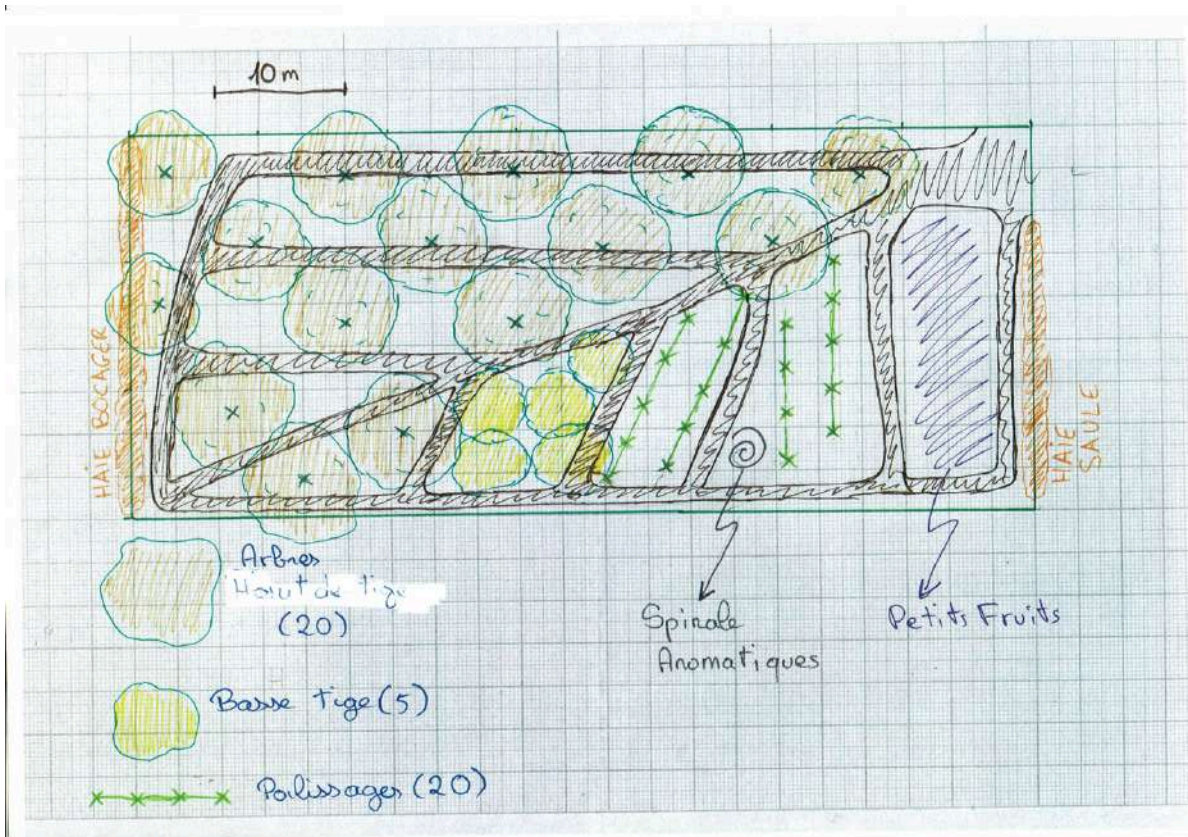
➡ Les CE2-CM2A participent au **projet MNVS « Dans mon école, un bon air c'est nécessaire »**. L'objectif premier est de sensibiliser et de faire prendre conscience à l'enfant de l'importance de la qualité de l'air et principalement celle de l'air intérieur. De l'inviter également à réfléchir aux gestes du quotidien qu'il peut lui-même faire pour participer à une réduction de la pollution de l'air ambiant.

- mardi 26/11/2024 (après-midi)

- mardi 03/12/2024 (après-midi)

➡ **Le verger pédagogique de sauvegarde**

Les élèves ont participé pour la première fois au futur verger de sauvegarde. Avec Francis Oudot, maire de Saint-Barthélemy, et Romain Claudel, qui ont réalisé le piquetage des futurs porte-greffes.



Plan d'ensemble proposé par Romain Claudel, un horizon pour le verger

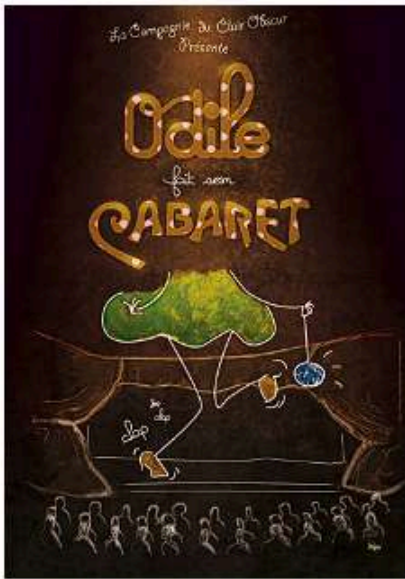
Vendredi 14 février, à l'aide des collégiens de 3e de la commune, les grandes sections ont creusé une vingtaine de trous qui accueilleront les portes greffes des fruitiers hautes et basses tiges. Nous remercions les familles qui ont pu prêter des bêches à cette occasion : nos jeunes jardiniers ont pu être actifs simultanément. C'était un bon moment de coopération !



La plantation des portes greffes est prévue le vendredi 28 mars.

➔ Le spectacle de NOEL d'une valeur de 700 euros a été offert par le SIVU, le 19 décembre. Nom du spectacle : Mlle Odile / Durée : 50 min.

ODILE FAIT SON CABARET



CABARET ENFANTIN

En attendant que tout le monde soit bien installé, Hector, votre hôte, vous accueille... Puis, comme par enchantement, Mlle Odile illumine le décor. De petites guirlandes s'allument, dans l'ombre un tournesol apparaît, le spectacle peut commencer.

Mlle Odile, personnage loufoque et légèrement décalé, vous convie dans son home-sweet-home, pour partager son intimité. Tout dans son quotidien devient prétexte pour faire son numéro. Allumer les lumières, se chausser et jouer des claquettes, prendre un bain et jongler avec les bulles, s'habiller, se faire belle, ou pas...

Bienvenue au cabaret !

Une journée « ateliers de Noël » a été réalisée le 22 novembre après-midi avec des parents volontaires. Les élèves de l'élémentaire ont participé à plusieurs ateliers tournants pour réaliser des décorations de Noël. Ses « bricolages » permettent dans un premier temps de décorer l'école, puis les élèves repartent avec la veille des vacances de Noël.

Des sapins synthétiques ont été offerts par le SIVU et décorés par les différentes classes de l'école.

➔ **Toutes les classes se sont inscrites aux spectacles vivants proposés par les JMF :**

Ces spectacles permettent de compléter l'éducation artistique et culturelle (EAC) qui a pour objectif d'encourager la participation de tous les enfants et les jeunes à la vie artistique et culturelle, par l'acquisition de connaissances, un rapport direct aux œuvres, la rencontre avec des artistes et professionnels de la culture.

Mardi 13 mai 2025
Maternelle CP

MA MAISON FAIT CLIC CLAC

Séances : 9h15 -10h15 -14h30 - Durée : 30 min



Dans la maison, espace d'exploration infini et terrain d'aventures, toutes sortes de bruits se font entendre, de la cuisine à la chambre, du salon au grenier. Grâce aux voix de Barbara Glet et Louis Galliot, ils se transforment par magie en comptines qui enchantent le quotidien et racontent des histoires. La nuit, la gourmandise, les transports, les bisous deviennent prétextes à unir musique, gestuelle et récit pour inviter au voyage. Fruit d'un riche langage musical et scénique, le spectacle rend la parole rythmique, le geste chorégraphié et les voix polyphoniques. Ces langages multiples sont autant de chemins pour déployer des imaginaires à partir du réel et éveiller l'enfant à son environnement proche.

En route pour un voyage musical au plus près de chez vous !

Barbara Glet écriture, chant
Louis Galliot contrebasse, chant

Vendredi 20 juin 2025

Cycles 2/3

ANDA-LUTZ

Séances : 9h30 – 14h15 - Durée : 50 min



Entouré de musiciens talentueux, Guillaume Lopez nous invite à visiter l'Eldorado musical d'al-Andaluz, véritable ode aux pays de la lumière. Ensemble, ces trois musiciens compositeurs créent Anda-Lutz : anda littéralement « va ! » en espagnol, donne la dynamique, le mouvement, et lutz en occitan apporte la « lumière ». Par leur musique, ils érigent un pont entre l'Occitanie et le Maghreb, de Toulouse à Agadir en passant par Grenade l'Andalouse. La rencontre des cultures, la découverte de l'autre, les passerelles musicales, le voyage sont les règles de ce trio hors norme. Anda Lutz est une invitation à une escapade musicale et poétique sans frontières !

Guillaume Lopez chant, flûtes, cornemuse
Thierry Roques accordéon
Sébastien Gisbert percussions

➔ Toutes les classes ont participé au Festival International du Cinéma d'Asie durant le mois de février.

Le Voleur d'arbres de Rashin Kheyrieh (Iran, 10')



Au cœur d'un atelier de menuiserie, un petit homme rêve de construire sa maison en bois. Il part alors à l'aventure et découvre une forêt dont il décide d'abattre les arbres pour réaliser son projet. Mais cette forêt est peuplée de familles de corbeaux qui assistent, sans rien pouvoir faire à la destruction de leurs nids et de leurs œufs !

Une histoire douce de Mohammad-Reza Abedi (Iran, 15')



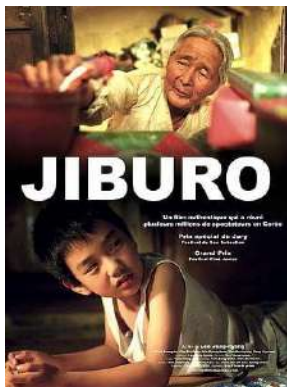
Un vieux bûcheron recueille une cigogne blessée et l'entoure de ses soins. L'oiseau reconnaissant, revient plus tard lui apporter trois graines, qu'il sème. Que va-t-il récolter ?

Le Génie du pommier d'Alla Vartanyan (Russie, 11')



Un paysan et son âne veillent, avec beaucoup de soin, sur leur seule véritable richesse : leur pommier ! Mais ils ignorent qu'au cœur de celui-ci vit un petit être bien mystérieux !

Les élèves des classes du CP au CM2 sont allés voir le film Jiburo de Lee Jung-hyang.



Pour les vacances, Sang-woo est contraint d'aller à la campagne chez sa grand-mère qu'il ne connaît pas. Mordu de jeux vidéo et de super-héros, ce jeune citadin doit apprendre à s'adapter à cette vie en pleine nature et à cohabiter avec cette vieille femme aussi lente qu'une tortue.

L'association **"France Addiction"** viendra réaliser plusieurs séances avec les élèves du CE2 au CM2 dans le cadre de la lutte contre le harcèlement scolaire et le bien-être des élèves :

- séance 1 : vendredi 28/03 après-midi
- séance 2 : vendredi 04/04 après-midi
- séance 3 : mardi 15/04 après-midi
- séance 4 : lundi 05/05
- séance 5 : vendredi 16/05 après-midi
- séance 6 : mardi 27/05 après-midi

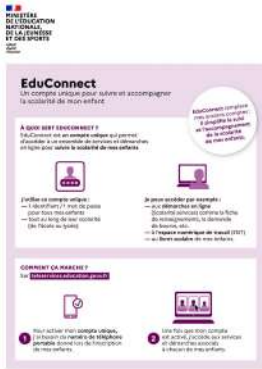
Les **maternelles** réaliseront une journée d'**immersion** au **cirque** et réaliseront des ateliers d'initiation (03.06.2025).

Coopérative scolaire

En se basant sur les dépenses réalisées et celles déjà prévues, les sorties (cinéma, cirque) représentent environ 50% des dépenses des dépenses totales, les frais de bus 20%, l'assurance, Noël et les bricolages environ 10% chacun.

Date	N°	Nature	Commun	C1	C2	C3	C4	C5	TOTAUX	
		Nombre d'élèves		21	21	23	22	22		
01/09/2024		SOLDE	288,59	620,98	707,5	719	610,2	288,06	3234,33	
02/09/2024	1	Goûter de NOEL C5						-18,72	-18,72	x
22/07/2024	2	Sortie MNVS C3				-325			-325,00	x
18/10/2024	3	Goûter de Halloween C4 C5					-6,37	-6,37	-12,74	x
01/09/2024	4	Frais de compte	-11						-11,00	x
03/09/2024	5	Cotisation OCCE Assurance	-303,26						-303,26	x
05/10/2024	6	Participation des parents à la Coop	301	43	43	43	43	43	516,00	x
06/10/2024	7	Frais de compte	-2							x
05/11/2024	8	Bénéfices vente des portraits	81,4	200	200	200	200	200	1081,40	x
10/11/2024	9	Bénéfices vente de chocolats	173,46	200	200	200	200	200	1173,46	x
14/11/2024	10	Don Lutins		200	200	200	200	200	1000,00	x
15/11/2024	11	Piles Ballons d'exercice	-46,26						-46,26	x
15/11/2024	12	Bricolage, Cuisine C1 C2		-71,58	-71,58				-143,16	x
15/11/2024	13	Envoi lettres Chocolaterie	-8,88						-8,88	x
15/11/2024	14	Costume, lettres, semaine du goût		-20,17	-20,18				-40,35	x
22/11/2024	15	Livres de Noël	-17,1	-18,9	-18,9	-22,5	-21,6	-20,7	-119,70	x
06/12/2024	16	Bricolage Noël						-9,04	-9,04	x
07/12/2024	17	Ecole fleurie DDEN		30	30				60,00	x
07/12/2024	18	Frais de compte	-2						-2,00	x
20/12/2024	19	Goûter de Noël				-8,98	-8,98	-8,98	-26,94	x
26/01/2025	20	Cadeau Noël, bricolage maternelle		-54,66	-54,66				-109,32	
10/12/2024	21	Frais de compte	-11						-11,00	x
04/01/2025	22	Frais de compte	-2						-2,00	
07/02/2025	23	Cinéma classes 3 4 5				-62	-62	-62	-186,00	
07/02/2025	24	Bus cinéma Classes 3 4 5				-67	-67	-66	-200,00	
11/02/2025	25	Bus cinéma Classes 1 2		-50	-50				-100,00	
11/02/2025	26	Cinéma Classes 1 2		-57	-60				-117,00	
03/06/2025	27	Cirque		-445	-450				-895,00	
16/02/2025	28	Bus Cirque		-150	-150				-300,00	
05/02/2025	29	Frais de compte	-2,15						-2,15	

25									
		Commun	C1	C2	C3	C4	C5	Totaux	
		438,80	426,67	505,18	876,52	1087,25	739,25	4073,67	



Rappel : Le compte unique **EduConnect** simplifie pour les parents l'accès au suivi et à l'accompagnement de la scolarité des enfants et donne accès pour les élèves à l'ensemble des services numériques de l'école au lycée.

Résultat évaluation mi-CP

	Connaître le nom des lettres et le son qu'elles produisent	Comprendre des phrases lues seul(e) (lecture silencieuse)	Écrire des syllabes (dictées)	Manipuler des phonèmes	Écrire des mots (dictés)	Comprendre des phrases à l'oral (phrases lues par l'enseignant(e))	Lire à voix haute des mots	Lire à haute voix un texte
	séq 1 ex 1 p 1-2	séq 1 ex 2 p 3-4 séq 3 ex 10 p 19-20	séq 1 ex 3 p 5	séq 1 ex 4 p 6-7 séq 3 ex 9 p 17-18	séq 3 ex 11 p 21	séq 3 ex 12 p 22-29	séq 5 ex 16 p 43	séq 5 ex 17 p 44
	6	1	3	4	2	7	6	6
	8	4	6	6	4	10	14	13
Classe								
CP-CE1 de Mme IATTONI Céline	Groupe satisfaisant	Groupe satisfaisant	Groupe satisfaisant	Groupe satisfaisant	Groupe satisfaisant	Groupe satisfaisant	Groupe satisfaisant	Groupe satisfaisant
CP-CE1 de Mme IATTONI Céline	Groupe satisfaisant	Groupe fragile	Groupe satisfaisant	Groupe fragile	Groupe satisfaisant	Groupe satisfaisant	Groupe satisfaisant	Groupe satisfaisant
CP-CE1 de Mme IATTONI Céline	Groupe satisfaisant	Groupe fragile	Groupe satisfaisant	Groupe satisfaisant	Groupe satisfaisant	Groupe fragile	Groupe satisfaisant	Groupe satisfaisant
CP-CE1 de Mme IATTONI Céline	Groupe satisfaisant	Groupe satisfaisant	Groupe satisfaisant	Groupe satisfaisant	Groupe satisfaisant	Groupe satisfaisant	Groupe satisfaisant	Groupe satisfaisant
CP-CE1 de Mme IATTONI Céline	Groupe satisfaisant	Groupe satisfaisant	Groupe satisfaisant	Groupe satisfaisant	Groupe satisfaisant	Groupe satisfaisant	Groupe satisfaisant	Groupe satisfaisant
CP-CE1 de Mme IATTONI Céline	Groupe satisfaisant	Groupe satisfaisant	Groupe satisfaisant	Groupe satisfaisant	Groupe satisfaisant	Groupe satisfaisant	Groupe satisfaisant	Groupe satisfaisant
CP-CE1 de Mme IATTONI Céline	Groupe satisfaisant	Groupe satisfaisant	Groupe satisfaisant	Groupe satisfaisant	Groupe satisfaisant	Groupe satisfaisant	Groupe satisfaisant	Groupe satisfaisant
CP-CE1 de Mme IATTONI Céline	Groupe satisfaisant	Groupe satisfaisant	Groupe satisfaisant	Groupe satisfaisant	Groupe satisfaisant	Groupe satisfaisant	Groupe satisfaisant	Groupe satisfaisant
CP-CE1 de Mme IATTONI Céline	Groupe satisfaisant	Groupe satisfaisant	Groupe satisfaisant	Groupe satisfaisant	Groupe satisfaisant	Groupe satisfaisant	Groupe satisfaisant	Groupe satisfaisant
CP-CE1 de Mme IATTONI Céline	Groupe satisfaisant	Groupe satisfaisant	Groupe satisfaisant	Groupe satisfaisant	Groupe satisfaisant	Groupe satisfaisant	Groupe satisfaisant	Groupe satisfaisant
CP-CE1 de Mme IATTONI Céline	Groupe satisfaisant	Groupe satisfaisant	Groupe satisfaisant	Groupe satisfaisant	Groupe satisfaisant	Groupe satisfaisant	Groupe satisfaisant	Groupe satisfaisant
CP-CE1 de Mme IATTONI Céline	Groupe satisfaisant	Groupe satisfaisant	Groupe satisfaisant	Groupe satisfaisant	Groupe satisfaisant	Groupe satisfaisant	Groupe satisfaisant	Groupe satisfaisant

	Écrire des nombres entiers (sous la dictée)	Additionner (calculer en ligne)	Résoudre des problèmes	Comparer des nombres	Soustraire (calculer en ligne)	Placer un nombre sur une ligne graduée
	séq 2 ex 5 p 10	séq 2 ex 6 p 11-12	séq 2 ex 7 p 13 séq 4 ex 15 p 40-41	séq 2 ex 8 p 14-15	séq 4 ex 13 p 31-32	séq 4 ex 14 p 33-39
	4	5	1	10	4	4
	8	7	3	16	6	6
Classe						
CP-CE1 de Mme IATTONI Céline	Groupe satisfaisant	Groupe satisfaisant	Groupe satisfaisant	Groupe satisfaisant	Groupe satisfaisant	Groupe satisfaisant
CP-CE1 de Mme IATTONI Céline	Groupe fragile	Groupe satisfaisant	Groupe fragile	Groupe fragile	Groupe à besoins	Groupe à besoins
CP-CE1 de Mme IATTONI Céline	Groupe satisfaisant	Groupe à besoins	Groupe satisfaisant	Groupe à besoins	Groupe satisfaisant	Groupe satisfaisant
CP-CE1 de Mme IATTONI Céline	Groupe fragile	Groupe satisfaisant	Groupe satisfaisant	Groupe satisfaisant	Groupe satisfaisant	Groupe satisfaisant
CP-CE1 de Mme IATTONI Céline	Groupe satisfaisant	Groupe satisfaisant	Groupe fragile	Groupe satisfaisant	Groupe satisfaisant	Groupe satisfaisant
CP-CE1 de Mme IATTONI Céline	Groupe satisfaisant	Groupe fragile	Groupe fragile	Groupe satisfaisant	Groupe fragile	Groupe satisfaisant

CP-CE1 de Mme IATTONI Céline	Groupe satisfaisant	Groupe satisfaisant	Groupe fragile	Groupe satisfaisant	Groupe à besoins	Groupe satisfaisant
CP-CE1 de Mme IATTONI Céline	Groupe satisfaisant	Groupe satisfaisant	Groupe fragile	Groupe satisfaisant	Groupe satisfaisant	Groupe satisfaisant
CP-CE1 de Mme IATTONI Céline	Groupe satisfaisant	Groupe fragile	Groupe fragile	Groupe satisfaisant	Groupe satisfaisant	Groupe satisfaisant
CP-CE1 de Mme IATTONI Céline	Groupe satisfaisant	Groupe satisfaisant	Groupe satisfaisant	Groupe satisfaisant	Groupe satisfaisant	Groupe satisfaisant
CP-CE1 de Mme IATTONI Céline	Groupe satisfaisant	Groupe satisfaisant	Groupe satisfaisant	Groupe satisfaisant	Groupe satisfaisant	Groupe satisfaisant
CP-CE1 de Mme IATTONI Céline	Groupe satisfaisant	Groupe à besoins	Groupe satisfaisant	Groupe fragile	Groupe satisfaisant	Groupe satisfaisant

Les résultats en français sont très satisfaisants.

En mathématiques, l'écriture des nombres et l'utilisation de la droite graduée sont des points forts. Quelques élèves sont fragiles en comparaison de nombres et en calcul (additionner et soustraire). La moitié des élèves est fragile en résolution de problèmes.

Certains élèves sont mis en difficulté par le temps donné pour réaliser les exercices car tout est chronométré.

La résolution de problèmes est un objectif à renforcer. La schématisation débutera en maternelle et sera poursuivie dans les cycles suivants.

Les enseignants vont étudier la question des différences dans le taux de maîtrise des filles et des garçons, principalement dans le domaine des mathématiques. En effet, notre école présente des écarts plus importants qu'au niveau national. cf. annexe

Ecole du socle

Les CM2 se rendront 6 jeudis après-midi à partir du 13 mars au collège pour réaliser des ateliers en mathématiques, EPS, et pour découvrir le fonctionnement du CDI. (pendant ce temps les ce2 cm1 feront des ateliers en mathématiques, français et EPS à l'école avec l'enseignant restant.)

Carnaval



Les élèves ont réalisé leur défilé de **Carnaval** le 28 février accompagnés des parents et de leur famille. Les parents ont apporté des beignets pour le goûter réalisé tous ensemble. Une après-midi bien réussie grâce à une bonne participation de tous les partenaires.

Evolution des pratiques et du suivi des élèves :

Santé mentale

Résumé du protocole de santé mentale pour les élèves :

C'est l'engagement de notre école pour le bien-être des élèves :

- Accompagner les élèves rencontrant des difficultés de santé mentale.
- Créer un environnement scolaire sûr et bienveillant pour tous les élèves.

Objectifs principaux :

Détection précoce : Identifier proactivement les élèves qui pourraient avoir des problèmes de santé mentale.

Soutien complet : Mettre en place un processus structuré pour accompagner les élèves, impliquant différents membres du personnel scolaire et des ressources externes si nécessaire.

Approche collaborative : Assurer une collaboration entre le personnel scolaire, les familles et les professionnels de santé mentale.

Fonctionnement du protocole :

Le protocole suit les étapes clés suivantes :

1. **Identification des problèmes** : Tout membre de la communauté scolaire (enseignants, personnel, élèves, parents) peut signaler des préoccupations concernant le bien-être d'un élève. Les signes de difficultés de santé mentale seront attentivement considérés.
2. **Alerte de l'équipe** : Les préoccupations sont signalées à l'équipe ressource de santé mentale de l'école.
3. **Évaluation** : L'équipe ressource évalue les besoins de l'élève et détermine le niveau de soutien approprié.
4. **Intervention** : Le soutien peut aller d'interventions au sein de l'école à des orientations vers des professionnels de santé mentale externes, selon les besoins de l'élève.
5. **Soutien continu et suivi** : L'école fournira un soutien continu aux élèves et aux familles, selon les besoins. Les familles seront impliquées autant que possible, sauf exceptions légales.

Implication des parents :

Nous encourageons fortement la participation des parents au processus de soutien. Nous comprenons que les problèmes de santé mentale peuvent être complexes et nécessitent une approche collaborative

Rappel des objectifs de niveau 1 :

Niveau 1 L'école ou l'établissement confirme 4 critères sur les 6.		
Équipe projet	Une équipe projet pluri catégorielle, constituée dans le cadre du conseil d'école ou du CESCE, est mise en place dans l'école ou l'établissement scolaire.	
Réalisation d'un diagnostic	La réalisation d'un diagnostic est engagée afin d'identifier les besoins en matière de promotion de la santé.	
Développement des CPS CRITERE OBLIGATOIRE	Le développement des compétences psychosociales (CPS) est un axe des actions ou projets.	
Cohérence et progressivité des actions	Des actions ou projets de promotion de la santé sont mis en œuvre dans l'école ou l'établissement.	
Engagement des élèves	L'équipe projet associe les élèves via le CVC, le CVL et/ou les élèves ambassadeurs-santé.	
Partenariats	Une collaboration avec un ou des partenaires parties prenantes se met en place et se structure.	

Eduquer à la vie affective et relationnelle

Les objectifs de ce programme visent à éduquer les élèves à la vie affective et relationnelle, et à la sexualité, de manière adaptée à leur âge.

Le programme est obligatoire à partir de l'école maternelle jusqu'au lycée et est structuré en deux étapes distinctes : une première partie axée sur la vie affective et relationnelle à l'école maternelle et élémentaire, et une seconde partie intégrant la sexualité au collège et au lycée. (Au moins trois séances annuelles **Article L. 312-16 du code de l'éducation**)

L'approche est globale, positive et inclusive. Elle s'appuie sur des connaissances scientifiques, le respect des lois et des valeurs républicaines. Des ressources et des formations sont mises à disposition des enseignants.

Le programme est conçu pour protéger les enfants contre les violences.

Le programme ne vise pas à inciter aux comportements sexuels mais à informer et éduquer les élèves de manière adaptée à leur âge, dans le respect de leur bien-être.

Pour plus d'information :

<https://www.education.gouv.fr/un-programme-ambitieux-eduquer-la-vie-affective-et-relationnelle-et-la-sexualite-416296>

Il est rappelé que les PV des conseils de notre école sont consultables sur le blog de l'école :

<http://prim-st-barthelemy.ac-besancon.fr/>

Le président du conseil remercie tous les participants pour ce conseil. Celui-ci est levé à 19h00.

Le directeur et les membres du conseil d'école

Le secrétaire, Pierre BOLOT

POLE EDUCATIF
28, route de Ronchamp
70270 ST BARTHELEMY
tel : 09 67 49 00 00
ecole.saint-barthelemy@ac-besancon.fr

